

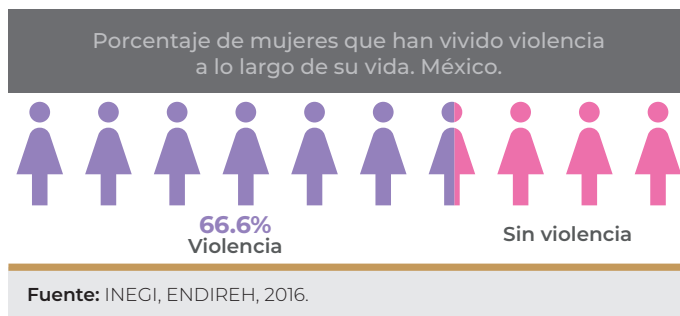
La violencia contra las mujeres. Desde una mirada de la prevención

La violencia contra las mujeres se manifiesta de diferentes maneras y en distintos ámbitos, y representa una de las barreras, para que ellas ejerzan sus derechos humanos y libertades en igualdad de condiciones respecto a los hombres. La violencia que viven las mujeres es resultado de las desigualdades y discriminaciones arraigadas y naturalizadas, que muchas veces no son percibidas por la sociedad en su totalidad.

La **violencia contra las mujeres** es cualquier acción u omisión, basada en su género, que le cause daño o sufrimiento psicológico, físico, patrimonial, económico, sexual o la muerte a cualquier mujer, tanto en el ámbito privado como en el público (LGAMV).

Disponible en: <https://n9.cl/sayv2>

En los últimos tiempos, la violencia contra las mujeres se ha convertido en uno de los mayores retos para el Estado mexicano, siendo urgente y necesario profundizar y perfeccionar los medios e instrumentos para medirla, caracterizarla y ubicarla en el territorio nacional, y con ello articular mejores respuestas e implementar acciones para prevenirla, atenderla y erradicarla.



En México, casi **7 de cada diez mujeres de 15 años y más han experimentado algún tipo de violencia** a lo largo de su vida. Las mujeres con mayor propensión a la violencia por cualquier tipo de agresor son las que viven el ámbito urbano (69.3%), que tienen entre 25 y

34 años (70.1%) y que cuentan con nivel de licenciatura (72.6%), y no son de un hogar indígena (66.8%) (INEGI, 2020). Este perfil puede estar relacionado a mujeres que tienen conocimientos y elementos para identificar la violencia y no normalizarla.

Prevalencia de violencia entre las mujeres de 15 años y más.
Por parte de cualquier agresor a lo largo de la vida por características según tipo de violencia

| | | Tipo de violencia | | | | |
|--------------------|---|-------------------|-----------|---------------------------|--------|--------|
| | | Total | Emocional | Económica/ Patrimonial | Física | Sexual |
| Zona | Rural | 54.2% | 40.9% | 23.0% | 28.9% | 24.3% |
| | Urbano | 69.3% | 51.2% | 30.6% | 35.3% | 45.9% |
| Grupos de edad | 15-24 | 66.6% | 46.1% | 21.0% | 30.1% | 47.9% |
| | 25-34 | 70.1% | 51.6% | 33.1% | 34.6% | 46.5% |
| | 35-44 | 68.9% | 51.7% | 33.5% | 36.2% | 42.1% |
| | 45-54 | 67.0% | 51.2% | 31.1% | 37.2% | 40.8% |
| | 55 y más | 58.7% | 45.6% | 27.9% | 33.0% | 29.1% |
| Escolaridad | Sin escolaridad | 51.8% | 43.4% | 26.3% | 29.1% | 20.7% |
| | Básica incompleta | 62.0% | 47.6% | 29.0% | 36.6% | 30.1% |
| | Básica completa | 67.2% | 49.5% | 28.8% | 35.5% | 42.8% |
| | Media superior completa | 70.7% | 50.5% | 28.5% | 32.4% | 51.8% |
| | Superior completa | 72.6% | 51.6% | 31.8% | 29.6% | 55.9% |
| Situación conyugal | Casada o unida | 64.2% | 47.7% | 28.1% | 32.9% | 37.5% |
| | Separada, divorciada o viuda | 72.6% | 60.4% | 47.3% | 44.4% | 41.4% |
| | Soltera | 65.8% | 43.7% | 17.6% | 28.7% | 50.2% |
| Indígena | No habla ni pertenece a un hogar indígena | 66.8% | 49.4% | 29.3% | 34.1% | 42.5% |
| | Habla y/o pertenece a un hogar indígena | 59.8% | 45.8% | 26.1% | 33.0% | 30.1% |

PREVALENCIA

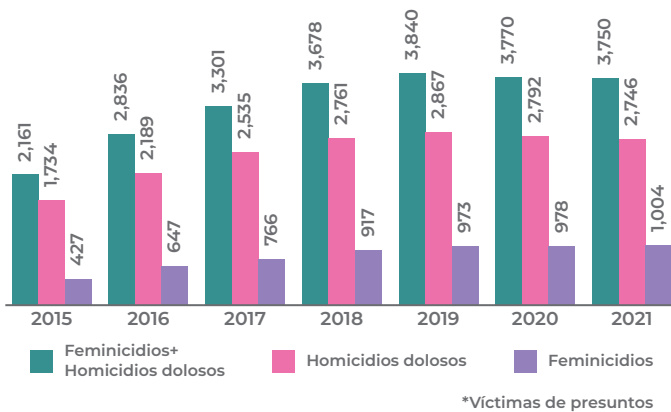
| | | | | | |
|-----|-----|-----|-----|-----|-----|
| 70% | 60% | 50% | 40% | 30% | 20% |
|-----|-----|-----|-----|-----|-----|

Fuente: INEGI, 2020.

Los indicadores estadísticos de género son parte de las herramientas que hacen visible los diferentes tipos de discriminación y desigualdades de género que viven las mujeres. En el caso de la violencia más extrema que

puede experimentar una mujer; el feminicidio, los indicadores permiten el reconocimiento, la identificación, caracterización y focalización de los hechos, lo que debe ser base para fortalecer el diseño de políticas y acciones a nivel de territorio.

Número de muertes violentas de mujeres en México (2015-2021)



Fuente: SEGOB-SESNP (2021) Información sobre violencia contra las mujeres (Incidencia delictiva y llamadas de emergencia 9-1-1)

Prevenir la violencia requiere atender las causas estructurales y las desigualdades que las mujeres viven en su día a día, para que se conozcan y reconozcan sus derechos humanos, y se puedan desarrollar de manera plena con bienestar. Una de las alternativas para ello es la construcción de una Cultura de Paz.

La distribución de las actividades del hogar un paso para la no violencia

Se ha demostrado que una **mayor participación de la pareja en los quehaceres domésticos** baja el riesgo de vivir violencia. Ya que se estaría frente a una pareja con una relación más igualitaria y con ello menos probabilidad de experimentar violencia (Castro, 2019).

¿Ya lo sabes...?

El INMUJERES y el SESNSP después de un amplio análisis de información estadística sobre la violencia en el

país, impulsan desde 2019 la estrategia: **Redes de Mujeres Constructoras de Paz (Redes-MUCPAZ)** donde las mujeres son clave en el diseño e implementación de acciones para la construcción de la paz y resolución de conflictos en sus comunidades y municipios donde se busca la reconstrucción del tejido social y la prevención de la violencia.

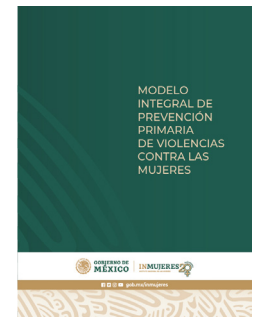
MUCPAZ

Para consulta: <https://n9.cl/mucpaz>



INMUJERES en acción

El INMUJERES trabaja para **prevenir la violencia y promover procesos de paz**, por ejemplo; ha publicado el **Modelo Integral de Prevención Primaria de Violencias contra las Mujeres**, cuyo objetivo es promover e implementar estrategias orientadas hacia la transformación de los patrones socioculturales, de forma coordinada entre el Gobierno Federal, Gobiernos Estatales, Municipales y Comunitarios.



Para consulta: https://n9.cl/mod_prev_inmujeres



Referencias

- Castro R. Coord. (2019). De parejas, hogares, instituciones y espacios comunitarios. INMUJERES-CRIM-UNAM.
- INEGI-ENDIREH (2016). Encuesta Nacional sobre la Dinámica de las Relaciones en los Hogares. Disponible en: <https://n9.cl/6305t>
- INEGI (2020). Estadísticas a propósito del día internacional de la eliminación de la violencia contra la mujer. Disponible en <https://n9.cl/zo4a>
- SEGOB-SESNP (2021) Información sobre violencia contra las mujeres (Incidencia delictiva y llamadas de emergencia 9-1-1) ENERO 2021. Disponible en: <https://n9.cl/63www>